

intro

Een stageperiode is bedoeld om in een professionele context de competenties die noodzakelijk zijn voor de uitoefening van een beroep aan te leren en/of in te oefenen. In een klasomgeving kan je namelijk niet alles simuleren en dat geldt zeker voor de (assistent-)podiumtechnicus. Deze competenties zijn weergegeven in gedragsindicatoren, namelijk hoe een lerende zich gedraagt op de werkvloer. Dit is een objectieve bril om te bekijken op welke aspecten een lerende “goed bezig” is, waar hij goed in is en waar minder in. Om zowel voor de lerende, de (stage)begeleider als de (stage)mentor duidelijk te maken welke competenties (nog) aangeleerd zouden moeten worden tijdens de stageperiode, hebben wij een gestructureerd instrument opgemaakt. Dit kan gebruikt worden om een stage te evalueren en om het leerproces bij te sturen.

een hulpmiddel

De ontwikkelde tool is in de eerste plaats bedoeld als een hulpmiddel om verschillende gesprekken tijdens een stageperiode te structureren. Door de structuur van het hulpmiddel kan meer objectieve en gedetailleerde informatie verzameld worden over wat de stage zal inhouden en hoe de lerende tijdens de periode geëvolueerd is. Het biedt de mentor een houvast over wat en op welk niveau moet getoetst worden.

De tool is dusdanig opgezet dat met een minimale inspanning een maximaal resultaat kan bereikt worden.

Hoewel het in de eerste plaats bedoeld is voor de begeleiding van werkplekleren, kan het instrument uiteraard ook gebruikt worden voor de evaluatie en opvolging van bijvoorbeeld beginnende werknemers.

principes

De tool is gebaseerd op een paar principes die uit eerdere projecten zijn gegroeid. De competenties worden omschreven in kleinst gemene delers: ze worden opgesplitst tot men eenduidig ja of nee kan antwoorden op de vraag of iemand de competentie heeft verworven.

Bij een eindbeoordeling is dit een logische denkwijze. In een leerproces wilden we een paar extra nuances aanbrengen. Vandaar dat naast “onvoldoende” en “voldoende” ook de beschrijvingen “onderweg” en “zeer goed” worden gebruikt. De beschrijving “onderweg” geeft aan dat de competentie nog niet gehaald is, maar dat de lerende vorderingen maakt. De beschrijving “zeer goed” geeft aan dat de lerende hier verder staat dan wat van een beginnend (assistent-)podiumtechnicus mag verwacht worden.

De realiteit leert dat slechts een beperkt aantal competenties tegelijkertijd kunnen worden aangeleerd. Vandaar dat je in dit hulpmiddel per periode een selectie uit de competenties kan maken. De keuze van de competenties wordt bepaald door enerzijds de stand van zaken in het leerproces en anderzijds de mogelijkheden tijdens de stageperiode op de werkvloer.

De periodegesprekken vertrekken vanuit een zelfevaluatie van de lerende en een evaluatie van de (stage)mentor(en). Om de gesprekken te focussen, worden best enkel de competenties besproken waar lerende en mentor(en) het niet eens zijn over het behaalde niveau. Als ze het beiden eens zijn, heeft een discussie weinig zin, ze weten beiden immers waar ze aan toe zijn.

de competenties

Er is bewust gekozen voor korte, leesbare omschrijvingen die voor een professionele podiumtechnicus begrijpbaar zijn. Waar onzekerheid bestaat over de exacte inhoud of het niveau van de competentie kan men terugvallen op de gedetailleerde omschrijvingen uit de competentielijst in bijlage.

Voor elke competentie zijn telkens vier meetzinnen opgesteld. Dit is een omschrijving van de verschillende niveaus. Met andere woorden, waaraan kan de mentor aftoetsen op welk niveau de lerende staat. Een zelfde soort zinnen zijn voor de zelfevaluatie geschreven. De vier zinnen staan voor “onvoldoende”, “onderweg”, “voldoende” en “meer dan voldoende”.

Indien nodig kunnen, naast de standaardomschrijvingen, een aantal organisatie-specifieke competenties worden toegevoegd.

het stageproces

Een stageproces verloopt via een aantal steeds terugkerende stappen. In een eerste stap worden de vraag van de lerende en het aanbod van de werkplek naast elkaar gelegd. Vraag en aanbod kunnen geformuleerd worden in competenties. De vraagzijde zijn dan de zaken die de lerende wil aanleren (of die in het leerprogramma zijn opgenomen), de aanbodzijde zijn de leermogelijkheden die op de werkplek aanwezig zijn tijdens de stageperiode.

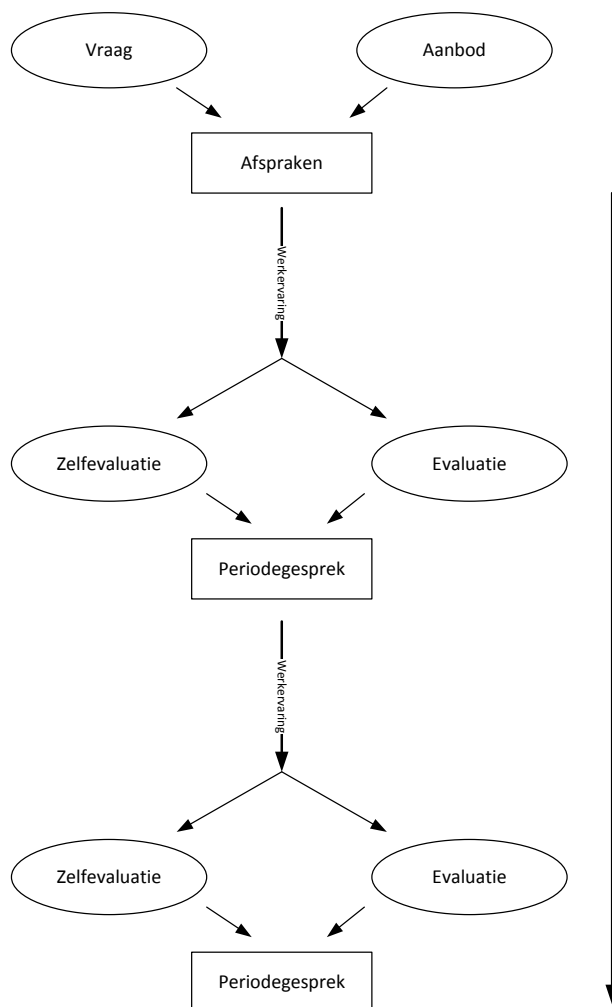
Hieruit volgen een aantal afspraken. In competenties uitgedrukt, kijkt men welke zaken effectief geleerd zullen worden gedurende het volledige traject. Omdat dit meteen ook de start is van de eerste periode worden hier ook de competenties vastgelegd die in die periode zullen worden aangeleerd. Deze worden gekozen uit de trajectlijst.

Hierna kan de eerste periode starten. Zowel mentor als lerende weten nu waaraan gewerkt moet worden.

Na de stageperiode maken zowel de lerende als de mentor een tussentijdse evaluatie op.

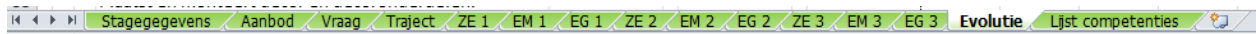
Aan de hand van deze evaluaties bespreken ze de stand van zaken en stellen een plan op voor de volgende periode. Deze periodesprekken herhalen zich tot het eind van de stageperiode.

Als de stageperiode niet voldoende lang is, is het uiteraard mogelijk om deze als één periode te beschouwen. Bij langdurigere stages is het aanbevolen deze op te delen in verschillende periodes zodat je tussentijds desnoods kan bijsturen en je herinnerd wordt aan de competenties die dienden aangeleerd te worden.



handleiding

De opbouw van het Excel hulpmiddel volgt het verloop van het stageproces. Voor elke stap is er een tab.



We overlopen de tabs in de volgorde van de stage.

tab “stagegegevens”

Op het eerste tabblad (verklaring) vul je de gegevens in van de werkpleerplek en de lerende.

	A	B	C	G	H
1	Stage evaluatie				
2	versie 2.2	21-8-2012			
3					
4	Gegevens stage				
5					
6		Kandidaat			
7		Tel.			
8		E-mail			
9		Geboortedatum			
10					
11		Opleiding			
12		Stagebegeleider			
13		Tel.			
14		E-mail			
15					
16		Stageplek			
17		Stage-mentor			
18		Tel.			
19		E-mail			
20					

De in rood aangegeven velden zijn nodig in de volgende bladen, de andere zijn facultatief.

tab “aanbod”

Het tabblad **aanbod** wordt ingevuld door de **werkpleerplek**. De mentor geeft hierop aan welke competenties de lerende kan aanleren op de werkpleerplek tijdens de stageperiode en geeft eventuele opmerkingen hierbij.

Competentie(unit)s die voorkomen dienen met een “x” (1) aangeduid te worden. Eventuele opmerkingen kunnen in het volgende veld gegeven worden. De opmerkingen kunnen bijvoorbeeld aangeven dat een competentie slechts beperkt aan bod komt of dat er juist grote expertise aanwezig is rond dit onderwerp.

De mentor kan de lijst selecteren per hoofdstuk door op de keuzepijl te klikken (2) en een aantal delen te selecteren.

A	B	C	D	E	F
1	Aanbod competenties stageplek Het leerhuisje				
2	In te vullen door: mr. De Leermeester				
3					
4	(duid met een x aan welke competenties voorkomen op de stageplek / tijdens de stageperiode)				
5					
6				Komt voor	Opmerkingen
7					
8	Veilig, hygiënisch en milieubewust werken				
9	risicos signaleren			x	
10	ergonomisch werken			x	
11	meewerken aan een veilige arbeidsomgeving				
12	veilig werken met arbeidsmiddelen				
13	veilig werken op hoogten			x	Beperkt tot ladders, er is geen hoogtewerker. We behelpen ons met trapjes, stoelen en tafels die we op elkaar zetten.
14	PBM's gebruiken				
15	Collectieve beschermingsmiddelen			x	Weinig voorkomend
16	veilig werken met elektriciteit				

tab "vraag"

Het tabblad vraag wordt ingevuld door de lerende. Hij geeft hierop aan welke competenties hij wenst te leren (1), wat zijn niveau is bij aanvang (2) en kan eventueel opmerkingen (3) toevoegen.

De opmerkingen kunnen bijkomende informatie verschaffen over het startniveau of beperkingen die de lerende heeft.

A	B	C	D	E	F	G	H
1	Competenties die de lerende wenst aan te leren						
2	in te vullen door Jan de lerende						
3							
4	(duid met een x aan welke competenties de lerende wenst aan te leren, geef voor de aangeduide competenties je startniveau aan)						
5							
6	Competenties			Startniveau		Opmerkingen	
7							
8	Veilig, hygiënisch en milieubewust werken						
9	Signaleert risico's			x	Ik zie soms geen risico of ik negeer het		
10	Werkt ergonomisch.			x	Ik weet hoe ik de meeste zaken best hef en pas dit toe. Ik gebruik hulpmiddelen.		
11	Werkt mee aan een veilige arbeidsomgeving.			x	Ik kan moeilijk inschatten waarom al die regels nodig zijn. Ik vergeet ze steeds weer.		
12	Werkt veilig met arbeidsmiddelen.			x	Ik gebruik indien mogelijk het juiste gereedschap, maar soms ook andere gereedschappen die kunnen dienen. Beveiligingen vind ik beperkend.		
13	Werkt veilig op hoogte.			x	Ik ken de regels voor het werken op hoogte en pas die meestal toe.	Ik heb een beetje hoogtevrees	
14	Gebruikt PBM's.			x	Ik gebruik helm, handschoenen en veiligheidsschoenen waar nodig.	Ik heb zelf schoenen en handschoenen	
15	Brenkt collectieve beschermingsmiddelen aan en gebruikt ze.			x	Ik plaats hekjes, afscherming, enz. als het wordt gezegd. Soms zie ik het maar niet. Ik vergeet soms de spanning af te schakelen.		
16	Werkt veilig met elektriciteit.			x			

tab "traject"

Het volgende tabblad vullen de lerende en de mentor samen in bij het eerste gesprek. Het blad neemt automatisch de gegevens over van de vraag en de aanbod pagina. Op basis van deze gegevens leg je een traject vast (1) en de doelstellingen voor de eerste periode (2).

	A	B	C	D	E	F	G	H	I	J	K	L	M	N	O
1															
2															
3															
4															
5															
6															
7															
8															
9															
10															
11															
12															
13															
14															
15															
16															
17															
18															
19															
20															

Om de keuze te vergemakkelijken zie je na de zelfevaluatie van de lerende een nummer van 1 tot 4 dat zijn niveau aangeeft. Je ziet ook de opmerkingen van werkplek en lerende.

tab “zelfevaluatie” (ZE)

Het tabblad zelfevaluatie vult de stagiair in op het einde van de periode. Door in het keuzemenu periode 1 (1) enkel de “x” te selecteren zie je enkel de competenties die in deze periode aan bod kwamen.

	A	B	C	D	E	F	G
1							
2							
3							
4							
5							
6							
7							
8							
9							
10							
11							
12							

De lerende duidt voor elke competentie de zin aan die best bij zijn bereikte niveau past (2) en geeft eventueel opmerkingen.

tab “evaluatie mentor” (EM)

Ook hier worden de competenties die van toepassing zijn, geselecteerd door enkel de “x” te selecteren in de keuzelijst periode 1 (1).

De mentor geeft voor elke competentie aan waar de lerende staat in zijn leerproces door de meest toepasselijke uitspraak te selecteren (2).

A	B	C	D	E	F	G
1	Evaluatie door mentor periode 1					
2	In te vullen door: Jos van wacht			Periode van:	01 / 01 / 2012	
3	(duid in de vragenlijst aan in hoeverre de lerende de			Tot:	01 / 02 / 2012	
4	competenties beheerst)			Datum evaluatie:	03 / 02 / 2012	
5						
6	Periode 1	Competenties		Antwoord		Opmerkingen
7						
8		Veilig, hygiënisch en milieubewust werken				
9		Signaleert risico's		Is bewust van de risico's en vraagt uitleg bij twijfel.		
10		Werkt ergonomisch.		Past de ergonomische principes correct toe en moedigt anderen ertoe te doen.		
11		Werkt mee aan een veilige werkomgeving.		Probeer de instructies te volgen, maar vergeet ze telkens.		
12		Werkt veilig met arbeidsmiddelen.		Gebruikt veelal het juiste gereedschap, als het niet te veel inzet kost. Is slordig met gereedschap.		

tab “evaluatiegesprek” (EG)

Op het blad evaluatiegesprek zie je de samenvatting van de zelfevaluatie en de evaluatie door de mentor. In de volgende periodegesprekken zie je ook het resultaat van de vorige evaluatie.

Je moet enkel de competenties bespreken waar de twee evaluaties verschillen (1). Als beide evaluaties voldoende zijn, komt er “OK” te staan, anders staat er “opvolgen”.

Op basis van de bespreking kan dan een resultaat voor de periode worden opgegeven waar zowel mentor als lerende achter staan (2). Daarna kan je dan de competenties die in de eventuele tweede periode worden aangeleerd invullen (3). Eventueel kunnen opmerkingen worden geformuleerd voor verdere opvolging.

A	B	C	D	E	F	G	H	I	J	K	L	M	N	O	P	Q	R	S	T
1	Evaluatiegesprek 1																		
2				Periode van:	01 / 01 / 2012														
3																			
4				(Bespreek de verschillen in beoordeling, maak daarna een aangepast plan voor periode 2)															
5				Datum gesprek:	02 / 02 / 2012														
6	Periode 1	Competenties		Mentor	Lerende	Te bespreken													
7																			
8		Veilig, hygiënisch en milieubewust werken																	
9		Signaleert risico's		voldoende	Zeergoed	bespreken	OK				zeergoed						x		
10		Werkt ergonomisch.		Zeergoed	voldoende	bespreken	OK				voldoende						x		
11		Werkt mee aan een veilige werkomgeving.		Onderweg	voldoende	bespreken	Opvolgen				onderweg						x	x	
12		Werkt veilig met arbeidsmiddelen.		Onderweg	Onderweg		Opvolgen				onderweg						x	x	
13		Werkt veilig op hoogte.		Niet ingevuld	Niet ingevuld												x	x	
14		Gebruikt PBM's.		onvoldoende	voldoende	bespreken	Opvolgen				onderweg						x	x	
15		Brengt collectieve beschermingsmiddelen aan en gebruikt ze.		Niet ingevuld	Niet ingevuld												0		
16		Werkt veilig met elektriciteit.		Onderweg	Onderweg		Opvolgen				onderweg						x	x	
17		Werkt veilig en milieubewust met gevaarlijke producten.		Niet ingevuld	Niet ingevuld												0		

Na deze eerste evaluatie herhaalt het hele proces zich. Er zijn tabbladen voorzien voor drie periodes.

tab “evolutie”

Het tabblad evolutie geeft op een visuele manier de vorderingen van de lerende weer. Op die manier kan niet alleen het resultaat, maar ook de afgelegde weg worden meegenomen in de eindevaluatie.

	A	B	C	D	E	F	G	H	I
1	Evolutie van Jan de lerende								
2									
3									
4									
5									
6				Competenties	Periode 1		Periode 2		Periode 3
7									
8				Veilig, hygiënisch en milieubewust werken					
9				Signaleert risico's	zeer goed				
10				Werkt ergonomisch.	voldoende				
11				Werkt mee aan een veilige werkomgeving.	onderweg		voldoende		
12				Werkt veilig met arbeidsmiddelen.	onderweg		onderweg		zeer goed
13				Werkt veilig op hoogte.			onvoldoende		voldoende
14				Gebruikt PBM's.	onderweg		zeer goed		

bijkomende informatie over te behandelen competenties

Meer gedetailleerde informatie over de competenties kan je opzoeken in het bijgevoegde pdf document. Hierin staan de exacte omschrijving van wat je moet kunnen en weten en welke attitudes er verwacht worden.

feedback

De bedoeling van deze stagetool is om met zo weinig mogelijk administratie een nauwkeurigere opvolging van het leerproces te krijgen en meer gefocuste evaluatiegesprekken te kunnen voeren. Gebruikers die vragen of inspirerende ideeën hebben om deze tool verder uit te werken of te verbeteren zijn welkom. Neem dan contact op met Maarten Bresseleers van het Sociaal Fonds voor de Podiumkunsten via [maarten\(a\)podiumkunsten.be](mailto:maarten(a)podiumkunsten.be)